



สรุปรายงานการเฝ้าระวังทางระบาดวิทยา ประจำเดือนพฤษภาคม 2558



1. การส่งบัตรรายงาน

ตั้งแต่ 26 เมษายน ถึง 26 พฤษภาคม 2558 สำนักงานสาธารณสุขจังหวัดร้อยเอ็ด ได้รับรายงานโรคที่เฝ้าระวังทางระบาดวิทยา จากบัตรรายงาน 506 จำนวน 4,319 บัตร โดยได้รับบัตรรายงานจากโรงพยาบาลส่งเสริมสุขภาพตำบล 213 แห่ง (1,033 บัตร) และจากโรงพยาบาลทุกแห่ง (3,286 บัตร) ความทันเวลาในการส่งบัตรรายงาน 506 พบว่า ในภาพรวมโรงพยาบาลส่งเสริมสุขภาพตำบล มีการส่งรายงานทันเวลา ร้อยละ 89.55 สำหรับโรงพยาบาลชุมชนและโรงพยาบาลทั่วไป มีความทันเวลาในการรายงาน ร้อยละ 98.08

ความทันเวลาในการส่งรายงานในเดือนนี้

- สสอ. มีความทันเวลาในการส่งรายงานได้ตามเกณฑ์ (มากกว่า ร้อยละ 80) จำนวน 18 แห่ง
- สสอ. มีความทันเวลาในการส่งรายงานไม่ได้ตามเกณฑ์ (น้อยกว่า ร้อยละ 80) จำนวน 2 แห่ง

คือ **สสอ.ธวัชบุรี** และ **สสอ.จันทาร**

- รพ. มีความทันเวลาในการส่งรายงานได้ตามเกณฑ์ (มากกว่า ร้อยละ 80) จำนวน 19 แห่ง
- รพ. มีความทันเวลาในการส่งรายงานไม่ได้ตามเกณฑ์ (น้อยกว่า ร้อยละ 80) จำนวน 1 แห่ง

คือ **รพ.เขียงขวัญ**

2. สถานการณ์โรคเฝ้าระวังปี 2558 (ตั้งแต่ 1 มกราคม - 26 พฤษภาคม 2558)

โรคที่มีรายงานผู้ป่วยสูงสุด 5 อันดับแรกตั้งแต่ต้นปี คือ อุจจาระร่วง รองลงมา คือ ปอดบวม อาหารเป็นพิษ ไข้ไม่ทราบสาเหตุ และ ตาแดง

โรคที่มีรายงานผู้ป่วยสูงสุด 5 อันดับแรกเดือน **พฤษภาคม 2558** คือ อุจจาระร่วง รองลงมา คือ อาหารเป็นพิษ ไข้ไม่ทราบสาเหตุ ปอดบวม และ ตาแดง

ตารางที่ 1 จำนวนและอัตราป่วยด้วยโรคเฝ้าระวังทางระบาดวิทยา 10 อันดับแรก จ.ร้อยเอ็ด ปี 2558

โรค	เดือน					จำนวน	อัตราป่วย (ต่อแสน ปชก.)
	ม.ค. 58	ก.พ.58	มี.ค.58	เม.ย.58	พ.ค.58		
1. อุจจาระร่วง	2,020	2,053	2,292	2,021	1,802	10,188	778.56
2. ปอดบวม	537	484	509	410	303	2,243	171.41
3. อาหารเป็นพิษ	468	419	474	471	435	2,267	173.24
4. ไข้ไม่ทราบสาเหตุ	283	356	420	477	423	1,959	149.71
5. ตาแดง	247	276	247	226	200	1,196	91.40
6. สุกใส	63	94	95	54	35	341	26.06
7. ไข้เลือดออก	10	6	20	42	58	136	10.39
8. เมลิออยโดซิส	17	22	29	26	35	129	9.86
9. มือเท้าปาก	26	27	27	2	8	90	6.88
10. สดริบไทฟัส	15	23	9	4	1	52	3.97

ตารางที่ 2 จำนวนและร้อยละสถานบริการที่ส่งบัตรรายงาน 506 และความทันเวลา รายอำเภอ
ระหว่าง 26 เมษายน 2558 - 26 พฤษภาคม 2558

อำเภอ	จำนวนครั้งที่ส่งรายงาน (ครั้ง)	จำนวน รพ.สต. ที่ส่งรายงาน /รพ.สต.ทั้งหมด	จำนวนบัตรทันเวลา / บัตรทั้งหมด	ทันเวลา ร้อยละ	โรงพยาบาล	จำนวนบัตรทันเวลา / บัตรทั้งหมด	ทันเวลา ร้อยละ
1. เมือง	20	16 / 18	395 / 405	97.53	1. ร้อยเอ็ด	57 / 57	100.00
2.เกษตรวิสัย	21	15 / 15	336 / 336	100.00	2.เกษตรวิสัย	103 / 126	81.75
3. ปทุมรัตต์	25	11 / 12	74 / 74	100.00	3. ปทุมรัตต์	85 / 85	100.00
4.จตุรพักตร ๑	10	8 / 12	444 / 444	100.00	4.จตุรพักตร ๑	14 / 14	100.00
5. ธวัชบุรี	9	8 / 11	78 / 78	100.00	5. ธวัชบุรี	27 / 50	54.00
6. พนมไพร	30	15 / 15	129 / 129	100.00	6. พนมไพร	82 / 82	100.00
7. โพนทอง	28	20 / 21	358 / 358	100.00	7. โพนทอง	34 / 34	100.00
8. โพธิ์ชัย	7	8 / 9	188 / 206	91.26	8. โพธิ์ชัย	22 / 26	84.62
9. หนองพอก	6	10 / 12	200 / 210	95.24	9. หนองพอก	30 / 30	100.00
10.เสลภูมิ	18	25 / 25	177 / 180	98.33	10.เสลภูมิ	215 / 251	85.66
11.สุวรรณภูมิ	8	15 / 17	221 / 233	94.85	11.สุวรรณภูมิ	48 / 48	100.00
12. เมืองสรวง	13	5 / 5	65 / 65	100.00	12. เมืองสรวง	21 / 21	100.00
13. โพนทราย	12	5 / 5	57 / 60	95.00	13. โพนทราย	9 / 9	100.00
14. อาจสามารถ	24	13 / 13	135 / 135	100.00	14. อาจสามารถ	37 / 39	94.87
15. เมยวดี	6	5 / 5	73 / 73	100.00	15. เมยวดี	21 / 23	91.30
16. ศรีสมเด็จ	13	7 / 7	78 / 78	100.00	16. ศรีสมเด็จ	21 / 21	100.00
17. จัंहาร	12	10 / 10	92 / 92	100.00	17. จัंहาร	35 / 50	70.00
18. เชียงขวัญ	8	7 / 7	21 / 28	75.00	18. เชียงขวัญ	22 / 22	100.00
19. หนองฮี	8	7 / 7	40 / 40	100.00	19. หนองฮี	26 / 29	89.66
20. ทุ้งเขาหลวง	9	5 / 5	62 / 62	100.00	20. ทุ้งเขาหลวง	16 / 16	100.00
รวม		213 / 229	3286	98.08		925 / 1,033	89.55

หมายเหตุ

รพ.สต. ที่ไม่มีการส่งรายงาน 506 ในเดือนนี้ 8 แห่ง ดังนี้

- อ.จตุรพักตรพิมาน 4 แห่ง คือ รพ.สต.ป่าสังข์ รพ.สต.โคกล่าม

รพ.สต.น้ำใส และ รพ.สต.ลิ้นฟ้า (ไม่มีรายงาน 5 เดือนติดต่อกัน)

- อ.ธวัชบุรี 4 แห่ง คือ รพ.สต.หนองไผ่ รพ.สต.บ้านขาม และ รพ.สต.ดอนชัย

- อ.โพนทอง 1 แห่ง คือ รพ.สต.ดงกลาง

*** รพ.สต. ส่ง zero report เดือนนี้ 8 แห่ง คือ**

- อ.หนองพอก 2 แห่ง คือ รพ.สต.ฉะวะ และ รพ.สต.โนนสว่าง

- อ.สุวรรณภูมิ 2 แห่ง คือ รพ.สต.หนองควายอิน้อย และ รพ.สต.ตากแดด

- อ.เมือง 2 แห่ง คือ รพ.สต.ปอภาร และ รพ.สต.หนองจิก


- อ.ปทุมรัตต์ 1 แห่ง คือ รพ.สต.บัวขาว

- อ.โพธิ์ชัย 1 แห่ง คือ รพ.สต.คำพอง

● **สถานการณ์โรคที่สำคัญในเดือนพฤษภาคม 2558**

สถานการณ์ไข้เลือดออกประเทศไทย

ประเทศไทย สัปดาห์ที่ 19 (ณ วันที่ 19 พฤษภาคม 2558)



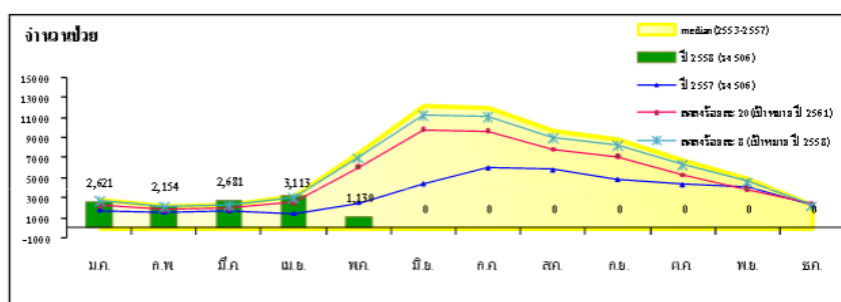
สถานการณ์โรคไข้เลือดออก

ประจำสัปดาห์ที่ 19 ปี 2558
(ข้อมูล ณ วันที่ 19 พฤษภาคม 2558)

	2558	2557	2556	2555	2554
ป่วย (ราย)	11,699	7,498	35,067	11,004	13,532
ตาย (ราย)	10	4	36	7	9
อัตราป่วยต่อแสน	17.96	11.70	54.73	17.12	21.15
อัตราป่วยตาย(%)	0.09	0.05	0.10	0.06	0.07

ณ ช่วงเวลาเดียวกัน ปี 2558 มีรายงานผู้ป่วยมากกว่าปี 2557 ร้อยละ 56.03 (1.56 เท่า)

แผนภูมิที่ 1 จำนวนผู้ป่วยโรคไข้เลือดออกสะสมจำแนกรายเดือน ปี 2558



สถานการณ์โรคไข้เลือดออกในประเทศไทย ปี 2558

ข้อมูล ณ วันที่ 19 พฤษภาคม 2558

1 จำนวนผู้ป่วยสะสม	11,699	ราย
2 จำนวนผู้ป่วยเสียชีวิต	10	ราย
3 อัตราป่วยต่อประชากรแสนคน	17.96	
4 อัตราตายต่อประชากรแสนคน	0.02	
5 อัตราป่วยตายร้อยละ	0.09	

สถานการณ์โรคไข้เลือดออกจำแนกรายภาค

ภาค	ผู้ป่วย (ราย)	ผู้ป่วยตาย (ราย)	อัตราป่วย (ต่อประชากรแสนคน)	อัตราตาย (ต่อประชากรแสนคน)	อัตราป่วยตาย (ร้อยละ)
1 เหนือ	1,178	0	9.67	0.00	0.00
2 ตะวันออกเฉียงเหนือ	1,471	2	6.73	0.01	0.14
3 กลาง	7,112	6	32.49	0.03	0.08
4 ใต้	1,938	2	21.05	0.02	0.10
รวมทั้งประเทศ	11,699	10	17.96	0.02	0.09

ตารางที่ 2 อัตราป่วยสะสมของโรคไข้เลือดออก ตั้งแต่วันที่ 1 มกราคม – 19 พฤษภาคม 2558 พบจังหวัดที่มีอัตราป่วยสะสมสูงสุด 10 อันดับแรก ดังนี้

อันดับ	จังหวัด	จำนวนป่วย (ราย)	อัตราป่วย (ต่อประชากรแสนคน)
1	ระยอง	678	100.53
2	สมุทรสงคราม	160	82.39
3	ตราด	155	68.97
4	ราชบุรี	546	63.99
5	กระบี่	265	58.01
6	เพชรบุรี	245	51.67
7	อ่างทอง	145	51.13
8	นครปฐม	451	50.61
9	สมุทรสาคร	267	50.20
10	จันทบุรี	208	39.44

เครือข่ายบริการเขตสุขภาพที่ 7

ตั้งแต่ 1 มกราคม – 19 พฤษภาคม 2558 มีรายงานผู้ป่วยไข้เลือดออก จำนวน 314 ราย ไม่มีผู้ป่วยเสียชีวิต อัตราป่วย 6.23 ต่อแสนประชากร พบผู้ป่วยทุกจังหวัด จังหวัดที่มีอัตราป่วยสูงสุดคือ จ.ร้อยเอ็ด รองลงมาคือ จ.มหาสารคาม จ.กาฬสินธุ์ และ จ.ขอนแก่น
 ตารางที่ 3 จำนวนผู้ป่วยและอัตราป่วยไข้เลือดออก รายจังหวัด เครือข่ายบริการสาธารณสุขที่ 7 ปี 2558

จังหวัด	ประชากร	ผู้ป่วย (ราย)	ผู้ป่วยตาย (ราย)	อัตราป่วย (ต่อแสน ปชก)	อัตราป่วยตาย (ร้อยละ)
เขตสุขภาพที่ 7					
กาฬสินธุ์	983,370	62	0	6.30	0.00
ขอนแก่น	1,770,441	64	0	3.58	0.00
มหาสารคาม	942,442	79	0	8.22	0.00
ร้อยเอ็ด	1,308,570	109	0	8.33	0.00
รวม	5,004,823	314	0	6.23	0.00

สถานการณ์โรคไข้เลือดออก จ.ร้อยเอ็ด (ณ วันที่ 24 พฤษภาคม 2558)

ตั้งแต่วันที่ 1 มกราคม - 24 พฤษภาคม 2558 มีรายงานผู้ป่วย 136 ราย ไม่มีผู้เสียชีวิต อัตราป่วย 10.39 ต่อประชากรแสนคน จำนวนผู้ป่วยน้อยกว่าค่ามัธยฐาน 5 ปี ในช่วงเวลาเดียวกัน ร้อยละ 18.07 แต่มากกว่าปี 2557 ในช่วงเวลาเดียวกัน 2.5 เท่า (ปี 2557 ม.ค.- พ.ค. 54 ราย)

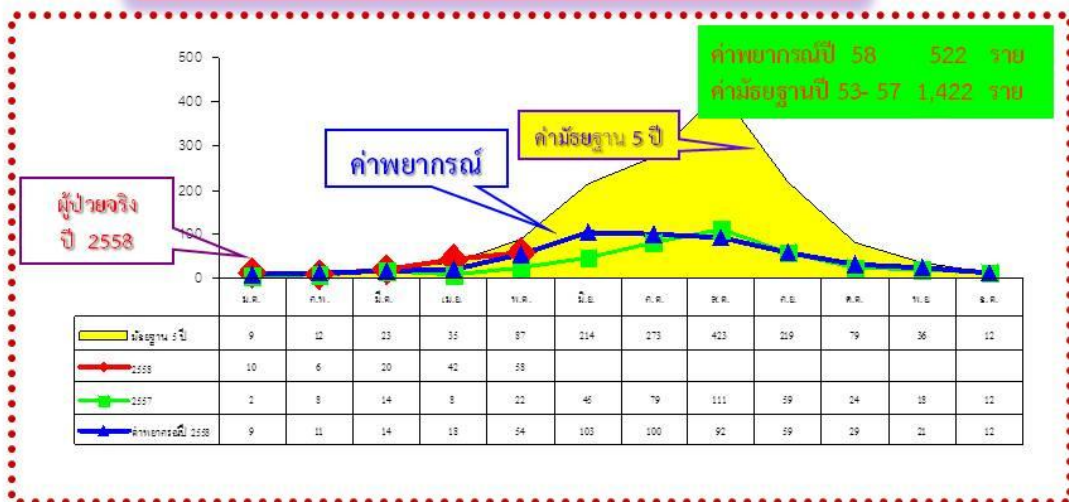
อัตราป่วยอยู่ลำดับที่ 47 ของประเทศ ลำดับที่ 4 ของภาคตะวันออกเฉียงเหนือ

ตั้งแต่เดือนพฤษภาคม - สิงหาคม ซึ่งเป็นฤดูกาลการระบาดของโรคไข้เลือดออก ดังนั้นทุกพื้นที่จะต้องมีระบบการเฝ้าระวังและควบคุมโรคที่มีประสิทธิภาพ มีการวิเคราะห์ข้อมูลจากการเฝ้าระวังโรค โดยทำ mapping ทุกสัปดาห์ มีการรายงานโรคที่รวดเร็ว ทีม SRRTออกดำเนินการควบคุมโรคภายใน 24 ชั่วโมง

สถานการณ์โรคไข้เลือดออกจังหวัดร้อยเอ็ด ปี 2558

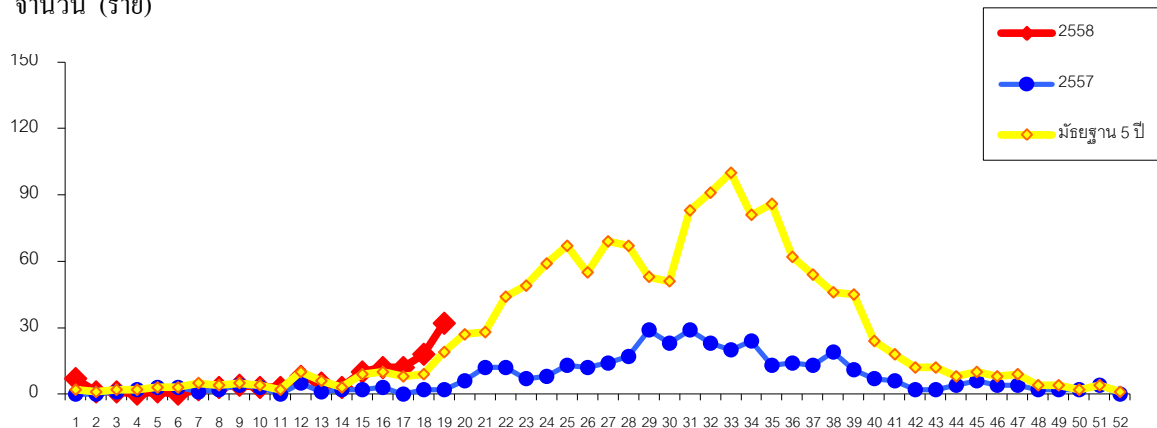
ข้อมูล ณ วันที่ 24 พฤษภาคม 2558 (รายงาน 506)

* จำนวนผู้ป่วย	136	ราย
* เสียชีวิต	0	ราย
* อัตราป่วย	10.39	ต่อประชากรแสนคน
* อัตราป่วยตายร้อยละ	0.00	



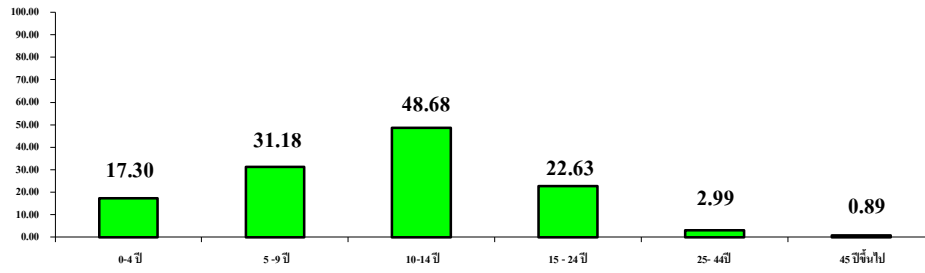
รูปที่ 1 จำนวนผู้ป่วยไข้เลือดออกจำแนกรายเดือน ปี 2558 เปรียบกับปี 2557 ค่าพยากรณ์ และมัธยฐาน 5 ปี

จำนวน (ราย)



รูปที่ 2 จำนวนผู้ป่วยไข้เลือดออก จำแนกรายสัปดาห์ ปี 2558 เปรียบกับปี 2557 และมัธยฐาน 5 ปี

จำแนกตามกลุ่มอายุ ปี 2558 : กลุ่มอายุที่มีอัตราป่วยสูงสุด คือ กลุ่มอายุ 10 - 14 ปี และกลุ่มอายุ 5 - 9 ปี กลุ่มอายุ 15 - 24 ปี อายุต่ำสุด 10 เดือน สูงสุด 52 ปี

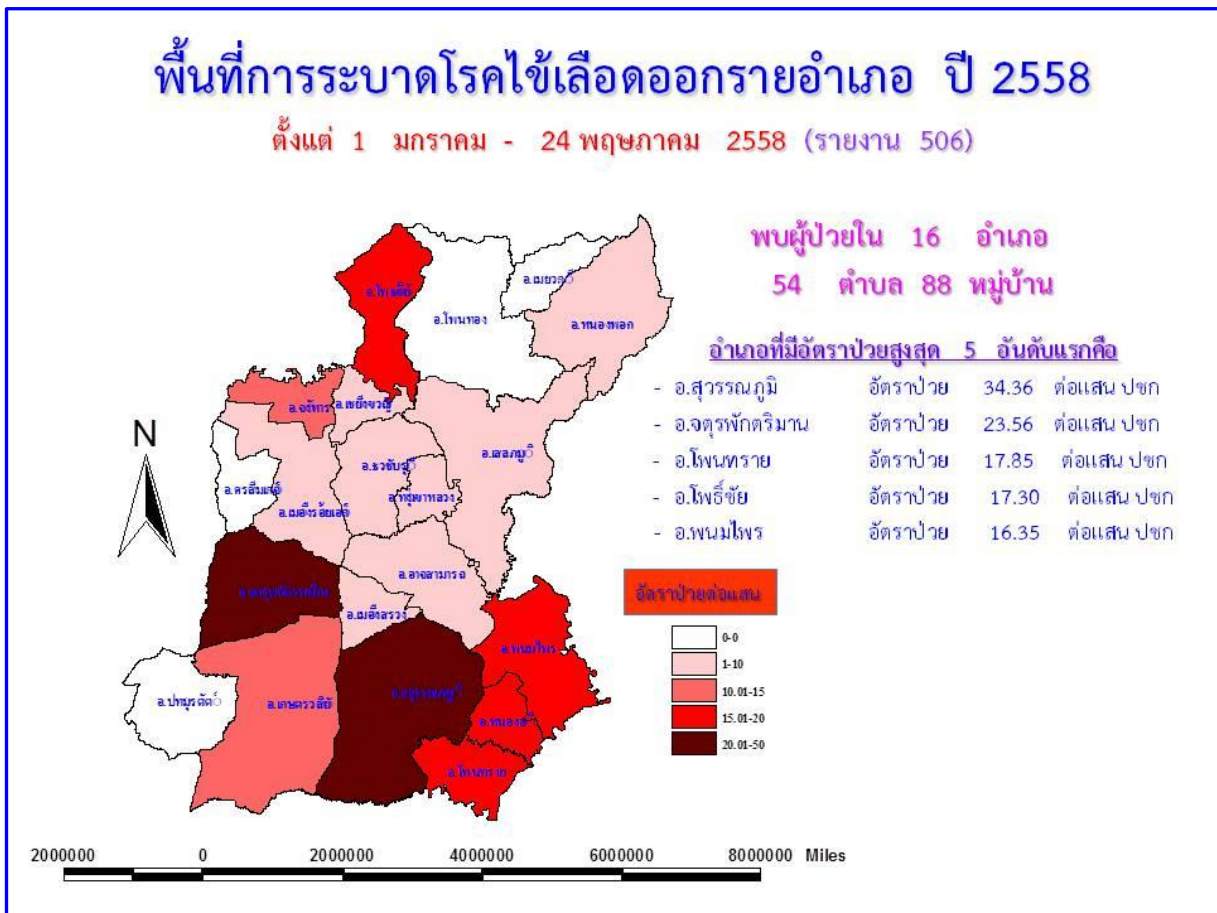


รูปที่ 3 อัตราป่วยโรคไข้เลือดออก จำแนกตามกลุ่มอายุ จ.ร้อยเอ็ด ปี 2558

พื้นที่พบผู้ป่วยในปี 2558

- * จำนวน 16 อำเภอ 54 ตำบล 88 หมู่บ้าน (หมู่บ้านเกิดโรค ร้อยละ 3.57)
- * อำเภอที่ยังไม่มีรายงานผู้ป่วย 4 อำเภอ คือ ปทุมรัตต์ โพนทอง เมยวดี และ ศรีสมเด็จ
- * อำเภอที่มีอัตราป่วยสูงสุด 5 อันดับแรก (1 ม.ค. - 24 พ.ค. 58) คือ

- อ.สุวรรณภูมิ อัตราป่วย 34.36 ต่อแสน ปชก
- อ.จตุรพักตรพิมาน อัตราป่วย 23.56 ต่อแสน ปชก
- อ.โพนทราย อัตราป่วย 17.85 ต่อแสน ปชก
- อ.โพธิ์ชัย อัตราป่วย 17.30 ต่อแสน ปชก
- อ.พนมไพร อัตราป่วย 16.35 ต่อแสน ปชก



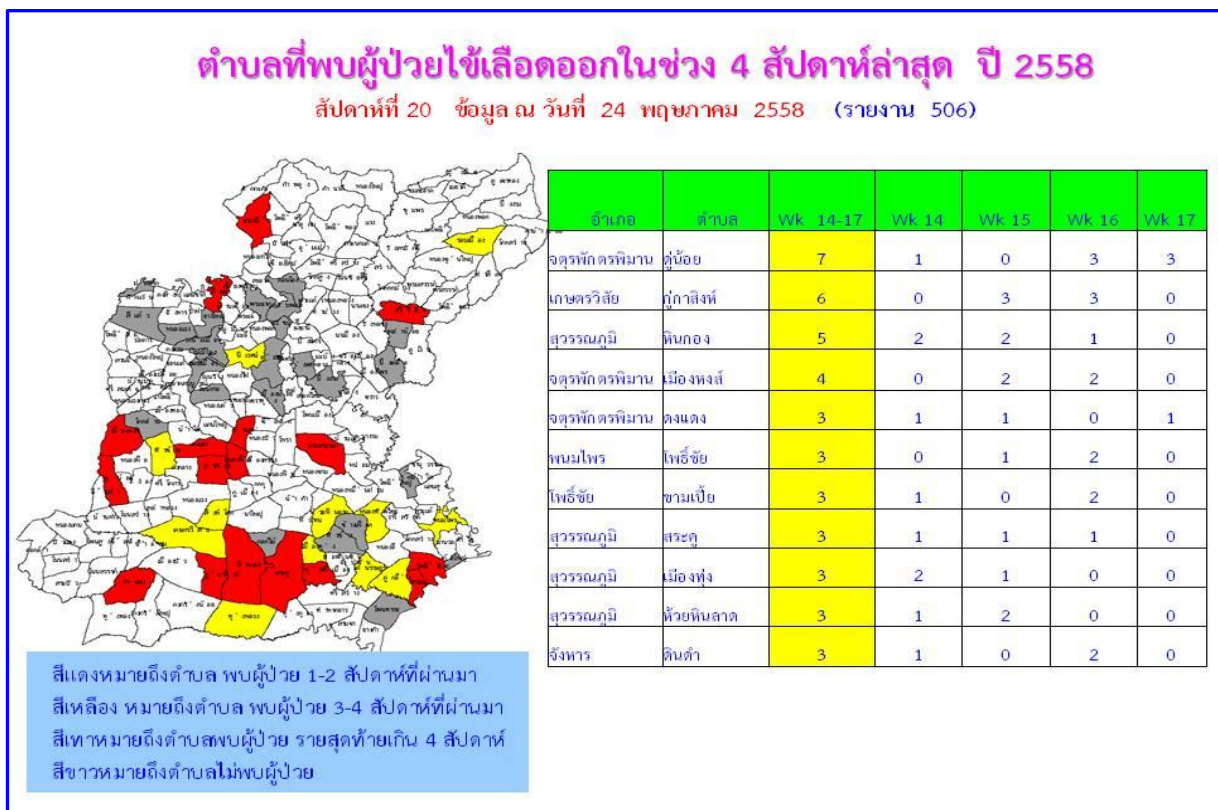
ตารางที่ 4 อัตราป่วยโรคไข้เลือดออกรายตำบล 15 อันดับแรก จังหวัดร้อยเอ็ด

(1 มกราคม – 24 พฤษภาคม 2558) เปรียบเทียบอัตราป่วยตั้งแต่ต้นปี และ ในช่วง 4 สัปดาห์ที่ผ่านมา

อัตราป่วยสะสมโรคไข้เลือดออกรายตำบล 15 อันดับแรก ตั้งแต่วันที่ 1 มกราคม – 24 พฤษภาคม 2558					อัตราป่วยไข้เลือดออกรายตำบล 15 อันดับแรก ในช่วง 4 สัปดาห์ที่ผ่านมา ตั้งแต่วันที่ 26 เมษายน - 24 พฤษภาคม 2558				
ลำดับ	ตำบล	อำเภอ	อัตราป่วย*	จำนวนผู้ป่วย	ลำดับ	ตำบล	อำเภอ	อัตราป่วย*	จำนวนผู้ป่วย
1	เมืองทุ่ง	สุวรรณภูมิ	175.37	9	1	คู่น้อย	จตุรพักตรฯ	104.73	7
2	ห้วยหินลาด	สุวรรณภูมิ	109.01	6	2	สาวแห	หนองฮี	66.12	2
3	คู่น้อย	จตุรพักตรฯ	104.73	7	3	กู่กาสิงห์	เกษตรวิสัย	64.21	6
4	ทุ่งศรีเมือง	สุวรรณภูมิ	95.51	7	4	เมืองทุ่ง	สุวรรณภูมิ	58.46	3
5	ค้อใหญ่	พนมไพร	90.7	2	5	ห้วยหินลาด	สุวรรณภูมิ	54.51	3
6	โพนทราย	โพนทราย	76.72	5	6	หินกอง	สุวรรณภูมิ	53.82	5
7	หินกอง	สุวรรณภูมิ	75.35	7	7	เมืองหงส์	จตุรพักตรฯ	53.54	4
8	ดอนโอง	โพธิ์ชัย	69.93	3	8	หนองผือ	เมืองสรวง	44.21	2
9	เมืองหงส์	จตุรพักตรฯ	66.93	5	9	โพธิ์ชัย	พนมไพร	42.89	3
10	สาวแห	หนองฮี	66.12	2	10	ดินด้า	จังหาร	40.92	3
11	ขามเปี้ย	โพธิ์ชัย	65.18	7	11	ดงแดง	จตุรพักตรฯ	33.51	3
12	กู่กาสิงห์	เกษตรวิสัย	64.21	6	12	กำแพง	เกษตรวิสัย	31.17	2
13	หนองทัพไทย	พนมไพร	56.28	4	13	ขามเปี้ย	โพธิ์ชัย	27.94	3
14	ดินด้า	จังหาร	54.56	4	14	ทุ่งศรีเมือง	สุวรรณภูมิ	27.29	2
15	หนองผือ	เมืองสรวง	44.21	2	15	ศรีวิสัย	เสลภูมิ	21.16	1

หมายเหตุ * อัตราป่วยต่อประชากรแสนคน

ที่มา : จากรายงาน 506



ตารางที่ 5 จำนวนผู้ป่วยโรคไข้เลือดออก รายอำเภอ จำแนกรายสัปดาห์ จังหวัดร้อยเอ็ด ปี 2558

อำเภอ	รวม สัปดาห์ที่ 1 - 20 (1 ม.ค.- 24 พ.ค.58)	สัปดาห์ที่ป่วย				
		wk 17 - 20	wk 17	wk 18	wk 19	wk 20
		26 เม.ย - 24 พค	(26 เม.ย.-2 พ.ค.)	(3 - 9 พ.ค.)	(10 - 16 พค.)	(17 -24 พค.)
เมือง	8	0	0	0	0	0
เกษตรวิสัย	12	10	1	1	7	1
ปทุมรัตน์	0	0	0	0	0	0
จตุรพักตรพิมาน	19	17	1	2	8	6
ธวัชบุรี	6	1	1	0	0	0
พนมไพร	12	6	1	0	4	1
โพนทอง	0	0	0	0	0	0
โพธิ์ชัย	10	4	2	0	1	1
หนองพอก	1	1	0	1	0	0
เสลภูมิ	3	1	0	0	1	0
สุวรรณภูมิ	40	20	5	8	6	1
เมืองสรวง	2	2	0	1	1	0
โพนทราย	5	0	0	0	0	0
อาจสามารถ	3	3	0	1	2	0
เมยวดี	0	0	0	0	0	0
ศรีสมเด็จ	0	0	0	0	0	0
จังหาร	7	4	1	1	1	1
เชียงขวัญ	2	0	0	0	0	0
หนองฮี	4	4	0	3	1	0
ทุ่งเขาหลวง	2	0	0	0	0	0
รวมทั้งหมด	136	73	12	18	32	11

ในช่วง 4 สัปดาห์ล่าสุด (26 เม.ย. - 25 พ.ค.58) พบผู้ป่วย 73 ราย จาก 12 อำเภอ อำเภอ ที่มีรายงานผู้ป่วยสูงสุด คือ อ.สุวรรณภูมิ 20 ราย รองลงมา คือ อ.จตุรพักตรพิมาน 17 ราย และ อ.เกษตรวิสัย 10 ราย

ตารางที่ 6 จำนวนผู้ป่วยไข้เลือดออก เดือนมกราคมรายอำเภอปี 2558 เปรียบเทียบกับปี 2557 และมัธยฐาน 5 ปี

อำเภอ	ผู้ป่วย ปี 2558						ปี 2557	มัธยฐาน 5 ปี (ปี 2553 -2557)
	ม.ค.	ก.พ.	มี.ค.	เม.ย.	พ.ค.	รวม	(ม.ค.- พ.ค.)	(ม.ค.- พ.ค.)
เมือง	1	3	4	0	0	8	6	29
- ในเขตเทศบาล	0	1	1	0	0	2	2	5
- นอกเขต	1	2	3	0	0	6	4	24
เกษตรวิสัย	0	1	0	2	9	12	4	22
ปทุมรัตน์	0	0	0	0	0	0	1	2
จตุรพักตรพิมาน	0	0	1	2	16	19	13	10
ธวัชบุรี	1	1	1	3	0	6	2	6
พนมไพร	1	0	3	3	5	12	4	6
โพนทอง	0	0	0	0	0	0	5	14
โพธิ์ชัย	0	0	3	5	2	10	1	4
หนองพอก	0	0	0	0	1	1	0	2
เสลภูมิ	0	0	1	1	1	3	4	20
สุวรรณภูมิ	4	1	2	20	13	40	5	12
เมืองสรวง	0	0	0	1	1	2	0	1
โพนทราย	1	0	0	4	0	5	0	5
อาจสามารถ	0	0	0	0	3	3	5	9
เมยวดี	0	0	0	0	0	0	0	1
ศรีสมเด็จ	0	0	0	0	0	0	2	6
จันทาร	0	0	3	1	3	7	0	1
เชียงขวัญ	0	0	2	0	0	2	2	6
หนองฮี	0	0	0	0	4	4	0	2
ทุ่งเขาหลวง	2	0	0	0	0	2	0	0
รวม	10	6	20	42	58	136	54	158

ที่มา : ข้อมูล ณ วันที่ 24 พฤษภาคม 2558 (จากรายงาน 506)

อำเภอที่มีจำนวนผู้ป่วยมากกว่าค่ามัธยฐาน 5 ปี ในช่วงเวลาเดียวกัน (มค.- พ.ค.) จำนวน 7 อำเภอ คือ อ.จตุรพักตรพิมาน อ.พนมไพร อ.โพธิ์ชัย อ.สุวรรณภูมิ อ.จันทาร อ.หนองฮี และ อ.ทุ่งเขาหลวง

ตารางที่ 7 จำนวนผู้ป่วยและอัตราป่วยไข้เลือดออก รายอำเภอ จำแนกรายเดือน จ.ร้อยเอ็ด ปี 2558

อำเภอ	เดือน											รวม	อัตราป่วย (ต่อแสน)	
	ม.ค.	ก.พ.	มี.ค.	เม.ย.	พ.ค.	มิ.ย.	ก.ค.	ส.ค.	ก.ย.	ต.ค.	พ.ย.			ธ.ค.
เมือง	1	3	4	0	0								8	5.12
-ในเขตเทศบาล	0	1	1	0	0								2	5.79
-นอกเขต	1	2	3	0	0								6	4.94
เกษตรวิสัย	0	1	0	2	9								12	12.20
ปทุมรัตต์	0	0	0	0	0								0	0.00
จตุรพักตรพิมาน	0	0	1	2	16								19	23.56
ธวัชบุรี	1	1	1	3	0								6	8.78
พนมไพร	1	0	3	3	5								12	16.35
โพนทอง	0	0	0	0	0								0	0.00
โพธิ์ชัย	0	0	3	5	2								10	17.30
หนองพอก	0	0	0	0	1								1	1.52
เสลภูมิ	0	0	1	1	1								3	2.47
สุวรรณภูมิ	4	1	2	20	13								40	34.36
เมืองสรวง	0	0	0	1	1								2	8.62
โพนทราย	1	0	0	4	0								5	17.85
อาจสามารถ	0	0	0	0	3								3	4.03
เมยวดี	0	0	0	0	0								0	0.00
ศรีสมเด็จ	0	0	0	0	0								0	0.00
จังหาร	0	0	3	1	3								7	14.87
เสิงสาง	0	0	2	0	0								2	7.19
หนองฮี	0	0	0	0	4								4	16.06
ทุ่งเขาหลวง	2	0	0	0	0								2	8.46
รวมทั้งหมด	10	6	20	42	58								136	10.39

ข้อมูล ณ วันที่ 24 พฤษภาคม 2558 (จากรายงาน 506)

ตารางที่ 8 พื้นที่เกิดโรคไข้เลือดออก และการควบคุมโรคภายใน generation ที่ 2 (ภายใน 28 วัน)

ลำดับ	อำเภอ	จำนวนผู้ป่วย (ราย)	พื้นที่การเกิดโรคไข้เลือดออก ปี 2558						
			ตำบล		หมู่บ้าน		จำนวน เหตุการณ์	การควบคุมโรค	
			ทั้งหมด	เกิด โรค	ทั้งหมด	เกิด โรค		ได้ภายใน gen 2	เกิด gen 2
1	เมือง	8	15	6	221	8	8	8	0
2	เกษตรวิสัย	12	13	4	174	5	5	4	1
3	ปทุมรัตต์	0	8	0	100	0	0	-	-
4	จตุรพักตรพิมาน	19	12	6	150	10	10	10	0
5	ธวัชบุรี	6	12	4	147	6	6	6	0
6	พนมไพร	12	13	5	160	9	9	9	0
7	โพนทอง	0	14	0	196	0	0	-	-
8	โพธิ์ชัย	10	9	2	112	9	9	9	0
9	หนองพอก	1	9	1	120	1	1	1	-
10	เสลภูมิ	3	18	3	235	3	3	3	0
11	สุวรรณภูมิ	40	15	9	199	18	19	17	2
12	เมืองสรวง	2	5	1	49	1	1	1	-
13	โพนทราย	5	5	1	57	2	2	2	0
14	อาจสามารถ	3	10	2	138	3	3	3	-
15	เมยวดี	0	4	0	43	0	0	-	-
16	ศรีสมเด็จ	0	8	0	82	0	0	-	-
17	จังหาร	7	8	3	110	5	5	5	0
18	เชียงขวัญ	2	6	2	66	2	2	2	0
19	หนองฮี	4	4	3	54	4	4	4	0
20	ทุ่งเขาหลวง	2	5	2	51	2	2	2	0
รวม		136	193	54	2464	88	89	86	3
			ร้อยละ 27.98		ร้อยละ 3.57		ร้อยละ 3.49		

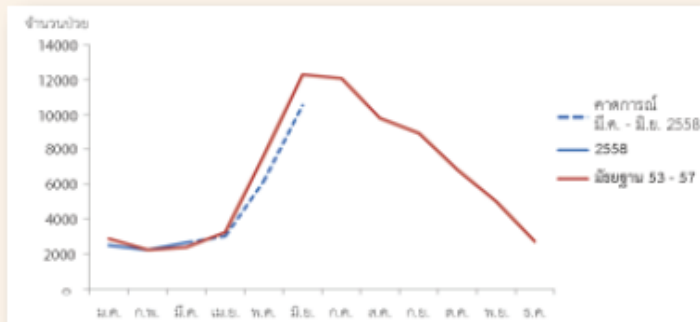
หมู่บ้านที่เกิด generation ที่ 2 จำนวน 3 หมู่บ้าน คือ

- ม.9 ต.เกษตรวิสัย อ.เกษตรวิสัย
- ม.1 ต.เมืองทุ่ง อ.สุวรรณภูมิ
- ม.3 ต.ห้วยหินลาด อ.สุวรรณภูมิ



คาดการณ์โรคไข้เลือดออก มีนาคม – มิถุนายน 2558

- **เดือนมกราคม - กุมภาพันธ์ 2558** ประเทศไทยมีรายงานผู้ป่วยโรคไข้เลือดออก⁽¹⁾ รวมทั้งสิ้น 3,745 รายจาก 71 จังหวัด อัตราป่วย 5.8 ต่อประชากรแสนคน เสียชีวิต 3 ราย
- **ในช่วงก่อนฤดูกาลระบาด** จำนวนผู้ป่วยต่อเดือน ตั้งแต่ธันวาคม 2557 - กุมภาพันธ์ 2558 อยู่ระหว่าง 2,250 - 2,750 ราย เมื่อเทียบกับการเกิดโรคในอดีต พบว่าในปีที่ไม่มีการระบาดของโรคไข้เลือดออก ได้แก่ พ.ศ. 2549, 2552 และ 2557 จำนวนผู้ป่วยก่อนฤดูกาลระบาดจะต่ำกว่า 2,000 รายต่อเดือน ในขณะที่ปีที่มีการระบาดมาก ได้แก่ พ.ศ. 2553 และ 2556 จำนวนผู้ป่วยก่อนฤดูกาลระบาดมากกว่า 3,500 รายต่อเดือน คาดการณ์ว่าในปี พ.ศ. 2558 นี้ ประเทศไทยอาจจะมีการระบาดของโรคไข้เลือดออกปานกลางใกล้เคียงกับปี พ.ศ. 2551 และ 2554
- **คาดการณ์จำนวนผู้ป่วยรายเดือน** ช่วงเดือนมีนาคม - มิถุนายน 2558 ด้วยวิธีอนุกรมเวลา โดยใช้เทคนิค Exponential smoothing พบว่าจำนวนผู้ป่วยโรคไข้เลือดออกจะมีแนวโน้มสูงขึ้นเรื่อยๆ และจะสูงกว่า 10,000 รายต่อเดือนในเดือนมิถุนายน **จำนวนผู้ป่วยในเดือนมีนาคม - มิถุนายน 2558 จะเท่ากับ 2,647, 3,047, 6,161 และ 10,521 ราย** ตามลำดับ ซึ่งจะใกล้เคียงกับค่ามัธยฐาน 5 ปีย้อนหลัง (รูปที่ 1)



รูปที่ 1 จำนวนผู้ป่วยโรคไข้เลือดออก รายเดือน ปี พ.ศ. 2558 เทียบกับค่ามัธยฐาน 5 ปีย้อนหลัง ประเทศไทย

- **ชนิดของไวรัสที่ระบาด** จากข้อมูลการพยากรณ์โรคไข้เลือดออก ปี 2558⁽²⁾ คาดว่าชนิดของไวรัสที่ระบาดยังคงพบทุกซีโรทัยป์ โดย DEN-1 ยังคงพบเป็นซีโรทัยป์สูงเช่นเดิม และ DEN-2 มีแนวโน้มลดลง ซึ่งประชาชนส่วนใหญ่น่าจะมีภูมิคุ้มกันต่อซีโรทัยป์ทั้งสองแล้ว แต่จะพบซีโรทัยป์ DEN-3 และ DEN-4 ในอัตราส่วนสูงกว่าเดิมเล็กน้อย

“ไข้เลือดออกจะสั้นฤทธิ์ ถ้าชุมชนร่วมพิชิตแหล่งยุงลาย”

การป้องกันโรค



ลาดา 5 ป. ปราบยุง

- **ปิด** ภาชนะที่ใช้เก็บน้ำให้สนิท
- **เปลี่ยน** น้ำในแจกัน ถังเก็บน้ำ ทุก 7 วัน
- **ปล่อย** ปลากินลูกน้ำในอ่างบัว
- **ปรับปรุง** สภาพแวดล้อม กำจัดขยะที่อาจเป็นแหล่งเพาะพันธุ์ยุง
- **ปฏิบัติ** จนเป็นนิสัย



6 ร. พื้นที่ดำเนินงาน

- โรงเรียน (บ้าน/ชุมชน)
- โรงเรียน (สถานศึกษา/สถานเลี้ยงเด็กเล็ก)
- โรงพยาบาล
- โรงแรม/รีสอร์ท
- โรงงาน/กลุ่มอุตสาหกรรม
- โรงธรรม (วัด/มัสยิด/โบสถ์)



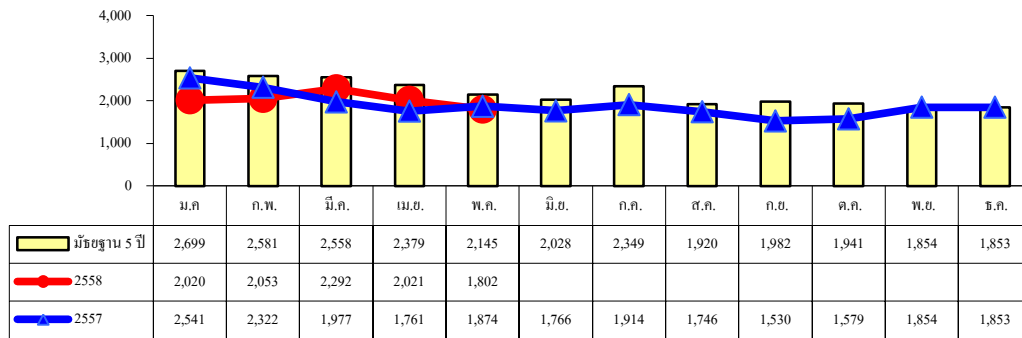
ไปพบแพทย์

- ใช้สูงลอยเกิน 2 วัน (ใช้สูงลอยเกิน 38.5 องศาเซลเซียส) เบื่ออาหาร อาเจียน ไม่มีน้ำมูก ไอเจ็บ คื่นยาแล้วใช้ไม่ลดลงภายใน 1-2 วัน ถ้ามีอาการใดอาการหนึ่งให้รีบไปพบแพทย์โดยเร็ว

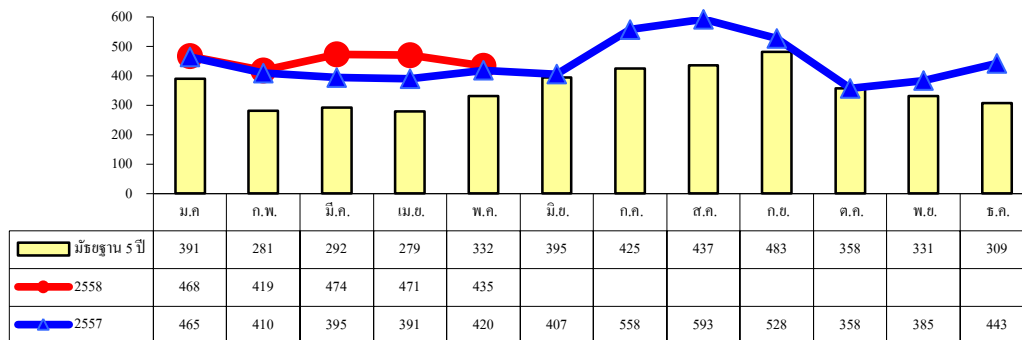
3.3 สถานการณ์โรคอุจจาระร่วงและอาหารเป็นพิษ จังหวัดร้อยเอ็ด ปี 2558

ตั้งแต่ 1 มกราคม - 26 พฤษภาคม 2558 มีรายงานผู้ป่วยโรคอุจจาระร่วงเฉียบพลัน จำนวน 10,188 ราย อัตราป่วยเท่ากับ 778.56 ต่อแสนประชากร โรคอาหารเป็นพิษ จำนวน 2,267 ราย อัตราป่วย เท่ากับ 173.24 ต่อแสนประชากร

จำนวนผู้ป่วยโรคอุจจาระร่วง ปี 2558 ในเดือนมกราคม - พฤษภาคม ใกล้เคียงกับปี 2557 และค่ามัธยฐาน 5 ปี สำหรับโรคอาหารเป็นพิษ จำนวนผู้ป่วยเดือนมกราคม - พฤษภาคม 2558 จำนวนผู้ป่วยมากกว่าปี 2557 และค่ามัธยฐาน 5 ปี



รูปที่ 4 จำนวนผู้ป่วยโรคอุจจาระร่วง จำแนกรายเดือน ปี 2558 เปรียบกับปี 2557 และมัธยฐาน 5 ปี



รูปที่ 5 จำนวนผู้ป่วยโรคอาหารเป็นพิษ จำแนกรายเดือน ปี 2558 เปรียบกับปี 2557 และมัธยฐาน 5 ปี

ตารางที่ 9 จำนวนผู้ป่วยและอัตราป่วยโรคคอตีบกระจายร่าง จังหวัดร้อยเอ็ด ปี 2558

อำเภอ	เดือน											รวม	อัตราป่วย (ต่อแสน)	
	ม.ค.	ก.พ.	มี.ค.	เม.ย.	พ.ค.	มิ.ย.	ก.ค.	ส.ค.	ก.ย.	ต.ค.	พ.ย.			ธ.ค.
เมือง	84	94	129	91	83								481	308.07
เกษตรวิสัย	193	186	154	193	143								869	883.62
ปทุมรัตน์	42	51	47	35	53								228	424.73
จตุรพักตรพิมาน	174	180	220	185	193								952	1,180.58
ธวัชบุรี	75	85	89	75	61								385	563.09
พนมไพร	115	116	166	146	112								655	892.44
โพนทอง	215	197	249	229	188								1,078	999.36
โพธิ์ชัย	64	67	62	83	52								328	567.47
หนองพอก	68	86	75	52	76								357	543.52
เสลภูมิ	320	314	398	301	250								1,583	1,302.72
สุวรรณภูมิ	157	144	179	206	150								836	718.06
เมืองสรวง	29	18	23	26	26								122	525.93
โพนทราย	41	45	55	45	38								224	799.86
อาจสามารถ	111	120	130	100	123								584	783.85
เมยวดี	43	77	69	39	38								266	1,171.60
ศรีสมเด็จ	77	67	52	59	58								313	848.95
จังหาร	51	50	54	50	36								241	511.84
เชียงขวัญ	47	39	37	37	36								196	704.99
หนองฮี	60	80	52	33	45								270	1,084.12
ทุ่งเขาหลวง	54	37	52	36	41								220	930.51
รวมทั้งหมด	2,020	2,053	2,292	2,021	1,802								10,188	778.56

ที่มา : ข้อมูล ณ วันที่ 26 พฤษภาคม 2558 (จากรายงาน 506)

ตารางที่ 10 จำนวนผู้ป่วยและอัตราป่วยโรคอาหารเป็นพิษ จังหวัดร้อยเอ็ด ปี 2558

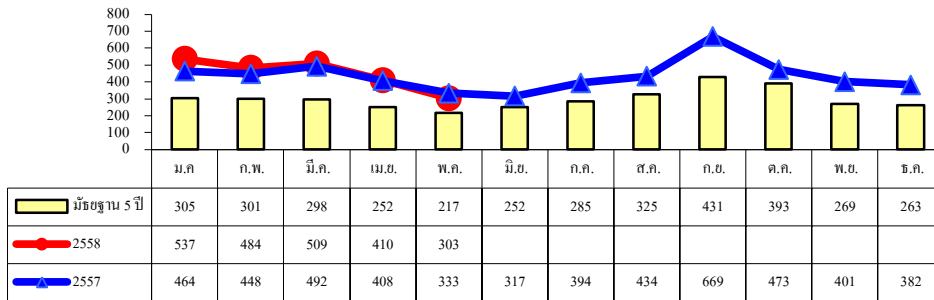
อำเภอ	เดือน											รวม	อัตราป่วย (ต่อแสน)	
	ม.ค.	ก.พ.	มี.ค.	เม.ย.	พ.ค.	มิ.ย.	ก.ค.	ส.ค.	ก.ย.	ต.ค.	พ.ย.			ธ.ค.
เมือง	50	40	42	27	25								184	117.85
เกษตรวิสัย	56	42	62	78	47								285	289.80
ปทุมรัตต์	37	55	48	51	50								241	448.95
จตุรพักตรพิมาน	15	12	19	10	30								86	106.65
ธวัชบุรี	41	41	35	30	24								171	250.10
พนมไพร	18	17	7	9	12								63	85.84
โพนทอง	32	27	27	29	21								136	126.08
โพธิ์ชัย	63	42	66	79	55								305	527.68
หนองพอก	33	27	43	53	51								207	315.15
เสลภูมิ	26	30	31	31	48								166	136.61
สุวรรณภูมิ	36	35	25	24	24								144	123.68
เมืองสรวง	2	8	6	2	4								22	94.84
โพนทราย	9	3	8	7	6								33	117.84
อาจสามารถ	10	12	16	21	15								74	99.32
เมยวดี	1	2	2	2	1								8	35.24
ศรีสมเด็จ	0	0	3	1	3								7	18.99
จังหาร	8	12	15	5	5								45	95.57
เชียงขวัญ	6	2	6	3	3								20	71.94
หนองฮี	8	8	3	4	5								28	112.43
ทุ่งเขาหลวง	17	4	10	5	6								42	177.64
รวมทั้งหมด	468	419	474	471	435								2,267	173.24

ที่มา : ข้อมูล ณ วันที่ 26 พฤษภาคม 2558 (จากรายงาน 506)

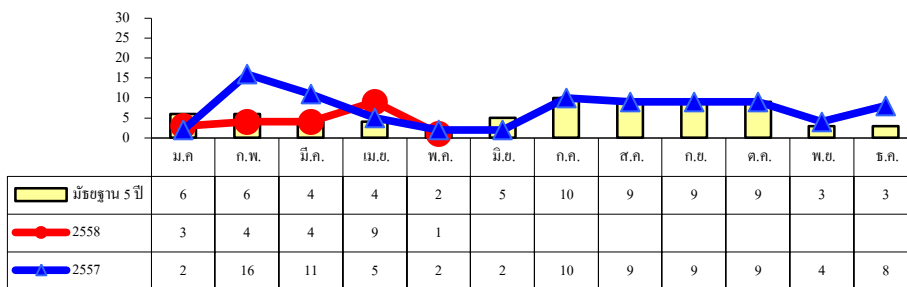
3.4 สถานการณ์โรคปอดบวมและไข้หวัดใหญ่จังหวัดร้อยเอ็ด ปี 2558

ตั้งแต่ 1 มกราคม - 26 พฤษภาคม 2558 มีรายงานผู้ป่วยผู้ป่วยโรคปอดบวม 2,243 ราย อัตราป่วยเท่ากับ 171.41 ต่อประชากรแสนคน โรคไข้หวัดใหญ่ 21 ราย อัตราป่วย 1.60 ต่อประชากรแสนคน จำนวนผู้ป่วยปอดบวม เดือนมกราคม – พฤษภาคม 2558 มากกว่าค่ามัธยฐาน 5 ปี ในช่วงเวลาเดียวกัน ส่วนโรคไข้หวัดใหญ่ จำนวนผู้ป่วยมีแนวโน้มเพิ่มสูงขึ้นในเดือนเมษายน

ในช่วงเดือนพฤษภาคม 2558 ไม่พบการระบาดเป็นกลุ่มก้อน



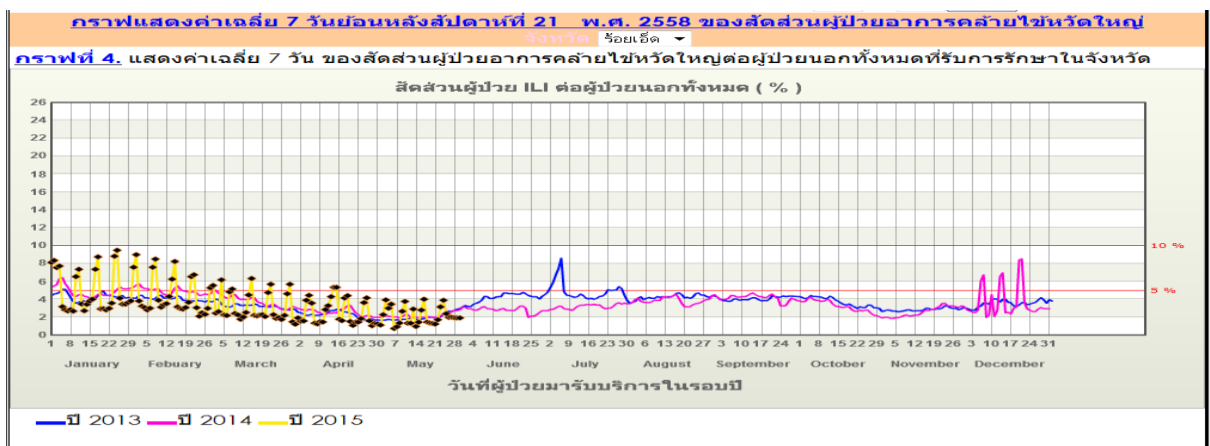
รูปที่ 6 จำนวนผู้ป่วยโรคปอดบวม รายเดือน ปี 2557-2558 และมัธยฐาน 5 ปี จ.ร้อยเอ็ด



รูปที่ 7 จำนวนผู้ป่วยโรคไข้หวัดใหญ่ รายเดือน ปี 2557-2558 และมัธยฐาน 5 ปี จ.ร้อยเอ็ด

การเฝ้าระวังผู้ป่วยกลุ่มอาการคล้ายไข้หวัดใหญ่ (ILI) จังหวัดร้อยเอ็ด

ผลการเฝ้าระวังผู้ป่วยกลุ่มอาการคล้ายไข้หวัดใหญ่ผู้ป่วยนอก ของโรงพยาบาลทั่วไปและโรงพยาบาลชุมชน จังหวัดร้อยเอ็ด จำนวน 17 แห่ง ในปี 2558 พบว่า สัดส่วน ILI ในภาพรวมของจังหวัด ตั้งแต่สัปดาห์ที่ 1 - 21 น้อยกว่าร้อยละ 5



รูปที่ 8 สัดส่วนผู้ป่วยอาการคล้ายไข้หวัดใหญ่ (ILI) ที่รับการรักษาในโรงพยาบาล จ.ร้อยเอ็ด ปี 2556 - 2558

ตารางที่ 11 จำนวนผู้ป่วยและอัตราป่วยโรคปอดบวม จังหวัดร้อยเอ็ด ปี 2557

อำเภอ	เดือน												รวม	อัตราป่วย (ต่อแสน)
	ม.ค.	ก.พ.	มี.ค.	เม.ย.	พ.ค.	มิ.ย.	ก.ค.	ส.ค.	ก.ย.	ต.ค.	พ.ย.	ธ.ค.		
เมือง	91	86	90	53	35								355	227.37
เกษตรวิสัย	36	38	21	46	24								165	167.78
ปทุมรัตน์	22	20	15	14	20								91	169.52
จตุรพักตรพิมาน	44	61	58	52	39								254	314.99
ธวัชบุรี	31	24	27	32	20								134	195.98
พนมไพร	25	18	28	14	17								102	138.98
โพนทอง	34	20	31	26	17								128	118.66
โพธิ์ชัย	14	20	15	7	8								64	110.73
หนองพอก	10	24	16	12	17								79	120.27
เสลภูมิ	73	41	74	38	30								256	210.67
สุวรรณภูมิ	53	33	35	36	16								173	148.59
เมืองสรวง	11	10	12	7	3								43	185.37
โพนทราย	9	7	6	10	6								38	135.69
อาจสามารถ	10	9	15	8	9								51	68.45
เมยวดี	2	14	8	1	4								29	127.73
ศรีสมเด็จ	11	4	9	14	10								48	130.19
จังหาร	27	24	13	17	8								89	189.02
เชียงขวัญ	16	9	16	11	10								62	223.01
หนองฮี	12	9	11	2	4								38	152.58
ทุ่งเขาหลวง	6	13	9	10	6								44	186.10
รวมทั้งหมด	537	484	509	410	303								2,243	171.41

ที่มา : ข้อมูล ณ วันที่ 26 พฤษภาคม 2558 (จากรายงาน 506)

ตารางที่ 12 จำนวนผู้ป่วยและอัตราป่วยโรคไข้หวัดใหญ่ จังหวัดร้อยเอ็ด ปี 2558

อำเภอ	เดือน											รวม	อัตราป่วย (ต่อแสน)	
	ม.ค.	ก.พ.	มี.ค.	เม.ย.	พ.ค.	มิ.ย.	ก.ค.	ส.ค.	ก.ย.	ต.ค.	พ.ย.			ธ.ค.
เมือง	1	2	4	0	1								8	5.12
เกษตรวิสัย	2	2	0	5	0								9	9.15
ปทุมรัตน์	0	0	0	1	0								1	1.86
จตุรพักตรพิมาน	0	0	0	0	0								0	0.00
ธวัชบุรี	0	0	0	0	0								0	0.00
พนมไพร	0	0	0	0	0								0	0.00
โพนทอง	0	0	0	0	0								0	0.00
โพธิ์ชัย	0	0	0	0	0								0	0.00
หนองพอก	0	0	0	1	0								1	1.52
เสลภูมิ	0	0	0	0	0								0	0.00
สุวรรณภูมิ	0	0	0	1	0								1	0.86
เมืองสรวง	0	0	0	1	0								1	4.31
โพนทราย	0	0	0	0	0								0	0.00
อาจสามารถ	0	0	0	0	0								0	0.00
เมยวดี	0	0	0	0	0								0	0.00
ศรีสมเด็จ	0	0	0	0	0								0	0.00
จังหาร	0	0	0	0	0								0	0.00
เชียงขวัญ	0	0	0	0	0								0	0.00
หนองฮี	0	0	0	0	0								0	0.00
ทุ่งเขาหลวง	0	0	0	0	0								0	0.00
รวมทั้งหมด	3	4	4	9	1								21	1.60

ที่มา : ข้อมูล ณ วันที่ 26 พฤษภาคม 2558 (จากรายงาน 506)

ตารางที่ 13 สัดส่วนผู้ป่วยอาการคล้ายไข้หวัดใหญ่ (ILI) ต่อผู้ป่วยนอกทั้งหมด ของโรงพยาบาลทั่วไป และโรงพยาบาลชุมชน จังหวัดร้อยเอ็ด จำแนกรายสัปดาห์ เดือน พฤษภาคม 2558

โรงพยาบาล	สัดส่วนผู้ป่วย ILI ต่อผู้ป่วยนอกทั้งหมด (ร้อยละ)				หมายเหตุ
	สัปดาห์ที่ 17 (26 เมย.- 2 พ.ค.)	สัปดาห์ที่ 18 (3 - 9 พ.ค.,58)	สัปดาห์ที่ 19 (10 -16 พ.ค58)	สัปดาห์ที่ 20 (17- 23 พ.ค58)	
1. รพ.ร้อยเอ็ด	0.70	0.69	0.88	0.96	
2.รพ.เกษตรวิสัย	1.08	1.39	1.09	1.12	
3. รพ.ปทุมรัตน์	0.75	1.16	0.96	1.01	
4.รพ.จตุรพักตร ฯ	2.44	1.90	2.11	2.55	
5. รพ.ธวัชบุรี	2.30	2.83	2.07	2.33	
6. รพ.พนมไพร	1.44	1.08	2.19	1.19	
7. รพ.โพนทอง	2.70	2.78	2.91	2.61	
8. รพ.โพธิ์ชัย	1.57	1.33	2.38	2.11	
9. รพ.หนองพอก	0.27	0.78	0.51	0.16	
10.รพ.เสลภูมิ	0.74	1.38	1.67	1.60	
11.รพ.สุวรรณภูมิ	1.21	1.17	0.89	0.90	
12. รพ.เมืองสรวง	1.38	2.25	2.53	3.01	
13. รพ.โพนทราย	2.17	2.73	1.92	2.72	
14.รพ.อาจสามารถ	2.58	1.78	1.79	1.71	
15. รพ.เมยวดี	3.36	3.23	2.73	1.76	
16. รพ.ศรีสมเด็จ	3.46	3.95	4.19	4.60	
17. รพ.จังหาร	2.94	1.80	1.96	2.97	
ภาพรวมทั้งจังหวัด	1.47	1.53	1.56	1.58	

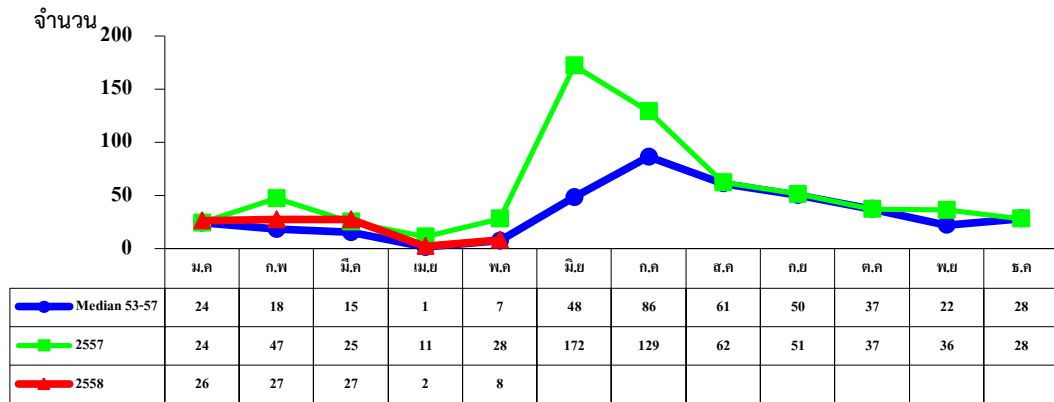
หมายเหตุ

สัดส่วนผู้ป่วย ILI น้อยกว่า 5 % สถานการณ์ปกติ
 สัดส่วนผู้ป่วย ILI 5 - 10 % มีแนวโน้มเพิ่มขึ้น

สรุปสถานการณ์สัดส่วนผู้ป่วยอาการคล้ายไข้หวัดใหญ่ ฐานสถานบริการ			
ภาพรวม จังหวัด ร้อยเอ็ด จากจำนวนสถานพยาบาลทั้งสิ้น 17 แห่ง			
ประจำสัปดาห์ที่ 20 พ.ศ. 2558 [2015-05-17]			
สัญญาณเตือน	หน่วยบริการสาธารณสุข (จำนวนวันที่รายงาน)	สัดส่วนหน่วยบริการ (%)	สรุปสถานการณ์จังหวัด
ระบบยังไม่ได้รับข้อมูล /ขาดข้อมูล		0.00	(1) แนวโน้มไม่เปลี่ยนแปลง
สถานการณ์ปกติ (สัดส่วนผู้ป่วย ILI < 5%)	45010708 รพ.ร้อยเอ็ด (7) 45011061 รพ.เกษตรวิสัย (7) 45011062 รพ.ปทุมรัตน์ (7) 45011063 รพ.จตุรพักตรพิมาน (7) 45011064 รพ.ธวัชบุรี (7) 45011065 รพ.พนมไพร (7) 45011066 รพ.โพนทอง (7) 45011067 รพ.โพธิ์ชัย (7) 45011068 รพ.หนองพอก (7) 45011069 รพ.เสลภูมิ (7) 45011070 รพ.สุวรรณภูมิ (7) 45011071 รพ.เมืองสรวง (7) 45011072 รพ.โพนทราย (7) 45011073 รพ.อาจสามารถ (7) 45011074 รพ.เมยวดี (7) 45011075 รพ.ศรีสมเด็จ (7) 45011076 รพ.จังหาร (7)	100.00	
แนวโน้มเพิ่มขึ้น (สัดส่วนผู้ป่วย ILI 5 - 10 %)		0.00	
พิจารณามาตรการฉุกเฉิน (สัดส่วนผู้ป่วย ILI >10 %)		0.00	

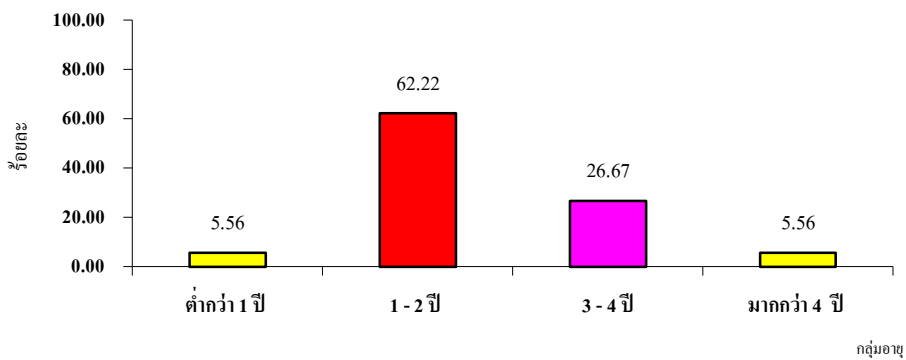
3.3 สถานการณ์โรคมือเท้าปาก จังหวัดร้อยเอ็ด ปี 2558 (Hand Foot Mouth Disease)

ตั้งแต่ 1 มกราคม 2558 – 26 พฤษภาคม 2558 มีรายงานผู้ป่วยโรคมือเท้าปาก จำนวน 90 ราย อัตราป่วย 6.88 ต่อประชากรแสนคน จำนวนผู้ป่วยเดือนมกราคม – พฤษภาคม 2558 ใกล้เคียงกับค่ามัธยฐาน 5 ปี



รูปที่ 9 จำนวนผู้ป่วยโรคมือ เท้าและปาก จำแนกรายเดือน ปี 2558 เปรียบเทียบ ปี 2557 และ ค่ามัธยฐานย้อนหลัง 5 ปี (พ.ศ. 2553 - 2557)

กลุ่มอายุที่พบผู้ป่วยสูงสุด คือ อายุ 1 - 2 ปี (ร้อยละ 62.22) รองลงมา คือ อายุ 3 - 4 ปี (ร้อยละ 26.67) และอายุน้อยกว่า 1 ปี (ร้อยละ 5.56)



รูปที่ 10 ร้อยละผู้ป่วยโรคมือเท้าปาก จำแนกตามกลุ่มอายุ จ.ร้อยเอ็ด ปี 2558

พบผู้ป่วยใน 15 อำเภอ อำเภอที่มีอัตราป่วยสูงสุด 3 อันดับต้นแรก คือ อ.เมยวดี อัตราป่วย 39.64 ต่อแสนประชากร รองลงมาคือ อ.อาจสามารถ อัตราป่วย 25.50 ต่อแสนประชากร และ อ.หนองฮี อัตราป่วย 20.08 ต่อแสนประชากร

ขณะนี้เข้ากำลังสู่ช่วงฤดูฝน ซึ่งเป็นฤดูกาลระบาดของโรคมือเท้าปาก (เดือนมิถุนายนถึงเดือนสิงหาคม) จึงขอความให้ทุกพื้นที่ ประสานความร่วมมือหน่วยงานที่เกี่ยวข้อง เร่งรัดดำเนินการเฝ้าระวังป้องกันควบคุมโรคมือเท้าปาก อย่างเข้มข้นในศูนย์พัฒนาเด็กเล็ก สถานศึกษาและชุมชน ตามมาตรการและแนวทางของกระทรวงสาธารณสุข

ตารางที่ 14 จำนวนผู้ป่วยและอัตราป่วยโรคมือเท้าปาก จำแนกรายเดือน จ.ร้อยเอ็ด ปี 2558

อำเภอ	เดือน												รวม	อัตราป่วย (ต่อแสน)
	ม.ค.	ก.พ.	มี.ค.	เม.ย.	พ.ค.	มิ.ย.	ก.ค.	ส.ค.	ก.ย.	ต.ค.	พ.ย.	ธ.ค.		
เมือง	8	2	1	0	1								12	7.69
เกษตรวิสัย	0	0	0	0	0								0	0.00
ปทุมรัตน์	0	0	0	0	0								0	0.00
จตุรพักตรพิมาน	1	1	4	0	1								7	8.68
ธวัชบุรี	0	3	1	0	1								5	7.31
พนมไพร	0	0	0	0	0								0	0.00
โพนทอง	1	1	2	0	2								6	5.56
โพธิ์ชัย	0	0	0	0	0								0	0.00
หนองพอก	0	2	2	0	0								4	6.09
เสลภูมิ	2	1	0	0	1								4	3.29
สุวรรณภูมิ	4	3	0	1	2								10	8.59
เมืองสรวง	1	0	0	0	0								1	4.31
โพนทราย	0	2	2	0	0								4	14.28
อาจสามารถ	2	5	12	0	0								19	25.50
เมยวดี	4	5	0	0	0								9	39.64
ศรีสมเด็จ	0	1	0	0	0								1	2.71
จังหาร	1	0	1	0	0								2	4.25
เชียงขวัญ	0	0	1	0	0								1	3.60
หนองฮี	2	1	1	1	0								5	20.08
ทุ่งเขาหลวง	0	0	0	0	0								0	0.00
รวมทั้งหมด	26	27	27	2	8								90	6.88

ที่มา : ข้อมูล ณ วันที่ 26 พฤษภาคม 2558 (จากรายงาน 506)

3.4 สถานการณ์โรคเลปโตสไปโรซิสจังหวัดร้อยเอ็ด ปี 2558

ตั้งแต่ 1 มกราคม- 26 พฤษภาคม 2558 มีรายงานผู้ป่วยด้วยโรคเลปโตสไปโรซิส จำนวน 18 ราย ไม่มีเสียชีวิต อัตราป่วยเท่ากับ 1.38 ต่อแสนประชากร

พบผู้ป่วยใน 7 อำเภอ อำเภอที่มีอัตราป่วยสูงสุด คือ อ.เกษตรวิสัย รองลงมา คือ หนองฮี และ ปทุมรัตต์

ตารางที่ 15 จำนวนผู้ป่วยโรคเลปโตสไปโรซิส จำแนกรายเดือน ปี 2558

อำเภอ	เดือน												รวม	อัตราป่วย (ต่อแสน)
	ม.ค.	ก.พ.	มี.ค.	เม.ย.	พ.ค.	มิ.ย.	ก.ค.	ส.ค.	ก.ย.	ต.ค.	พ.ย.	ธ.ค.		
เมือง	0	0	0	0	0								0	0.00
-ในเขตเทศบาล	0	0	0	0	0								0	0.00
-นอกเขต	0	0	0	0	0								0	0.00
เกษตรวิสัย	1	4	3	0	0								8	8.13
ปทุมรัตต์	1	1	0	1	0								3	5.59
จตุรพักตรพิมาน	0	0	1	0	0								1	1.24
ธวัชบุรี	0	0	0	0	0								0	0.00
พนมไพร	0	0	0	0	0								0	0.00
โพนทอง	0	0	0	0	0								0	0.00
โพธิ์ชัย	0	0	0	0	0								0	0.00
หนองพอก	0	0	0	1	0								1	1.52
เสลภูมิ	0	0	0	0	1								1	0.82
สุวรรณภูมิ	1	0	0	1	0								2	1.72
เมืองสรวง	0	0	0	0	0								0	0.00
โพนทราย	0	0	0	0	0								0	0.00
อาจสามารถ	0	0	0	0	0								0	0.00
เมยวดี	0	0	0	0	0								0	0.00
ศรีสมเด็จ	0	0	0	0	0								0	0.00
จังหาร	0	0	0	0	0								0	0.00
เชียงขวัญ	0	0	0	0	0								0	0.00
หนองฮี	0	0	0	0	2								2	8.03
ทุ่งเขาหลวง	0	0	0	0	0								0	0.00
รวมทั้งหมด	3	5	4	3	3								18	1.38

ที่มา : ข้อมูล ณ วันที่ 26 พฤษภาคม 2558 (จากรายงาน 506)

3.5 สถานการณ์โรคสครับไทฟัสจังหวัดร้อยเอ็ด ปี 2558

ตั้งแต่ 1 มกราคม- 26 พฤษภาคม 2558 มีรายงานผู้ป่วยด้วยโรคสครับไทฟัส จำนวน 52 ราย ไม่มีเสียชีวิต อัตราป่วยเท่ากับ 3.97 ต่อแสนประชากร

พบผู้ป่วยใน 14 อำเภอ อำเภอที่มีอัตราป่วยสูงสุด คือ อ.หนองฮี รองลงมา คือ อ.พนมไพร และ อ.ทุ่งเขาหลวง

ตารางที่ 16 จำนวนผู้ป่วยโรคสครับไทฟัส จำแนกรายเดือน ปี 2558

อำเภอ	เดือน												รวม	อัตราป่วย (ต่อแสน)
	ม.ค.	ก.พ.	มี.ค.	เม.ย.	พ.ค.	มิ.ย.	ก.ค.	ส.ค.	ก.ย.	ต.ค.	พ.ย.	ธ.ค.		
เมือง	1	0	0	0	0								1	0.64
เกษตรวิสัย	0	7	0	0	0								7	7.12
ปทุมรัตน์	0	2	0	0	0								2	3.73
จตุรพักตรพิมาน	1	0	0	1	0								2	2.48
ธวัชบุรี	0	1	0	0	0								1	1.46
พนมไพร	4	3	1	0	0								8	10.90
โพนทอง	0	0	0	1	0								1	0.93
โพธิ์ชัย	0	0	0	0	0								0	0.00
หนองพอก	0	0	2	0	1								3	4.57
เสลภูมิ	2	2	0	0	0								4	3.29
สุวรรณภูมิ	3	2	1	2	0								8	6.87
เมืองสรวง	0	0	0	0	0								0	0.00
โพนทราย	0	0	0	0	0								0	0.00
อาจสามารถ	2	2	1	0	0								5	6.71
เมยวดี	0	0	0	0	0								0	0.00
ศรีสมเด็จ	0	0	0	0	0								0	0.00
จังหาร	0	0	0	0	0								0	0.00
เชียงขวัญ	0	1	0	0	0								1	3.60
หนองฮี	1	3	3	0	0								7	28.11
ทุ่งเขาหลวง	1	0	1	0	0								2	8.46
รวมทั้งหมด	15	23	9	4	1								52	3.97

ที่มา : ข้อมูล ณ วันที่ 26 พฤษภาคม 2558 (จากรายงาน 506)

3.6 สถานการณ์โรคเมลิออยโดซิสจังหวัดร้อยเอ็ด ปี 2558

ตั้งแต่ 1 มกราคม- 26 พฤษภาคม 2558 มีรายงานผู้ป่วยด้วยโรคเมลิออยโดซิส จำนวน 129 ราย ไม่มีเสียชีวิต อัตราป่วยเท่ากับ 9.86 ต่อแสนประชากร

พบผู้ป่วยใน 18 อำเภอ อำเภอที่มีอัตราป่วยสูงสุด คือ อ.หนองพอก รองลงมา คือ อ.เกษตรวิสัย และ อ.โพธิ์ชัย

ตารางที่ 16 จำนวนผู้ป่วยโรคเมลิออยโดซิส จำแนกรายเดือน ปี 2558

อำเภอ	เดือน												รวม	อัตราป่วย (ต่อแสน)
	ม.ค.	ก.พ.	มี.ค.	เม.ย.	พ.ค.	มิ.ย.	ก.ค.	ส.ค.	ก.ย.	ต.ค.	พ.ย.	ธ.ค.		
เมือง	1	2	3	5	7								18	11.53
เกษตรวิสัย	4	1	7	7	4								23	23.39
ปทุมรัตน์	1	1	1	2	1								6	11.18
จตุรพักตรพิมาน	1	0	3	2	1								7	8.68
ธวัชบุรี	1	2	2	0	1								6	8.78
พนมไพร	1	0	1	0	5								7	9.54
โพนทอง	2	2	1	0	1								6	5.56
โพธิ์ชัย	0	3	2	1	2								8	13.84
หนองพอก	2	4	4	3	7								20	30.45
เสลภูมิ	1	2	1	1	0								5	4.11
สุวรรณภูมิ	2	2	2	2	2								10	8.59
เมืองสรวง	0	0	0	0	1								1	4.31
โพนทราย	0	0	0	0	0								0	0.00
อาจสามารถ	0	0	0	2	0								2	2.68
เมยวดี	0	0	0	1	0								1	4.40
ศรีสมเด็จ	0	0	1	0	1								2	5.42
จังหาร	0	0	1	0	2								3	6.37
เชียงขวัญ	0	0	0	0	0								0	0.00
หนองฮี	0	2	0	0	0								2	8.03
ทุ่งเขาหลวง	1	1	0	0	0								2	8.46
รวมทั้งหมด	17	22	29	26	35								129	9.86

ที่มา : ข้อมูล ณ วันที่ 26 พฤษภาคม 2558 (จากรายงาน 506)